

# PUSH Steuerung

Montage- & Bedienungsanleitung



## getAir GmbH & Co. KG

Krefelder Straße 670 | D-41066 Mönchengladbach

T +49 2161 990 950 | F +49 2161 990 959 9

info@getair.eu | www.getair.eu

Alle Rechte vorbehalten.

Die Zusammenstellung dieser Betriebsanleitung ist mit größter Sorgfalt erfolgt. Dennoch haftet der Herausgeber nicht für Schäden aufgrund von fehlenden oder nicht korrekten Angaben in dieser Betriebsanleitung. Wir behalten uns jederzeit das Recht vor, ohne vorherige Anmeldung, den Inhalt dieser Anleitung teilweise oder ganz zu ändern.

Die in diesen Unterlagen enthaltenen Informationen sind Eigentum der getAir GmbH & Co. KG. Die Veröffentlichung, ganz oder in Teilen, bedarf der schriftlichen Zustimmung der getAir GmbH & Co. KG. Eine innerbetriebliche Vervielfältigung, die zur Evaluierung des Produktes oder zum sachgemäßen Einsatz bestimmt ist, ist erlaubt und nicht genehmigungspflichtig.

© 2016 getAir GmbH & Co. KG

# Inhaltsverzeichnis

1 Allgemeine Hinweise .....	4
2 Montagevorbereitung .....	6
2.1 Lieferumfang PUSH .....	6
2.2 Abmessungen.....	7
2.3 Benötigtes Werkzeug.....	7
3 Elektrische Installation .....	8
3.1 Montagevorschläge Steuerungseinheit .....	9
3.2 Anschluss und Verkabelung.....	10
4 Bedienung.....	12
4.1 Bedienelemente .....	12
4.2 Modi und Menüpunkte.....	13
5 Technische Daten.....	14
6 Entsorgung .....	15
7 Gewährleistung.....	16

# 1 Allgemeine Hinweise

Der Inhalt dieses Dokumentes ist auf Übereinstimmung mit der beschriebenen Hard- und Software geprüft. Dennoch können Abweichungen nicht ausgeschlossen werden, so dass für die vollständige Übereinstimmung keine Gewähr übernommen werden kann.




Diese Dokumentation wird regelmäßig aktualisiert. Notwendige Korrekturen und zweckdienliche Ergänzungen sind stets in den nachfolgenden Ausgaben enthalten. Diese sind im Internet unter [www.getair.eu](http://www.getair.eu) zu finden.

## 1.1 Sicherheitshinweise

Die in dieser Bedienungsanleitung enthaltenen Sicherheitsbestimmungen zur Montage und Bedienung der Geräte sind zu beachten. Vor der Durchführung von Arbeiten am Gerät bzw. System, sind die Anleitung und Sicherheitshinweise sorgfältig und vollständig zu lesen. Die Nichtbeachtung von Sicherheitshinweisen kann zu Personen- und Sachschäden führen.

Die Montage, elektrische Installation und Erstinbetriebnahme des Systems darf nur von qualifiziertem Fachpersonal vorgenommen werden. Qualifiziertes Fachpersonal sind Personen, die im Sinne einer sicherheitstechnischen Ausbildung die Berechtigung und Fähigkeit besitzen Geräte, Systeme und Stromkreise gemäß dem Standard der Sicherheitstechnik zu montieren, in Betrieb zu nehmen und zu kennzeichnen.

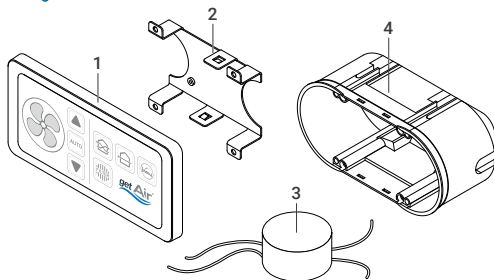
Die folgende Auflistung enthält Erklärungen zu den in dieser Anleitung verwendeten Symbolen und Begriffen:

<b>Gefahrensymbol</b>		Vorsicht	Dieses Gefahrensymbol warnt vor Verletzungsgefahren.
		Elektrizität	Dieses Gefahrensymbol warnt vor Verletzungsgefahren durch Elektrizität.
<b>Gebotssymbol</b>		Hinweis	Dieses Gebotssymbol weist auf wichtige Informationen hin.

## 2 Montagevorbereitung

Bitte überprüfen Sie vor Beginn der Montage, ob alle Bauteile vorhanden sind, da ansonsten eine vollständige Montage nicht möglich ist.

### 2.1 Lieferumfang PUSH



Artikelbezeichnung	Position	Inhalt	Anzahl
<b>PUSH Steuerung</b>	1	Bedieneinheit PUSH	1
	2	Befestigungsrahmen	1
	3	Netzteil	1
	4	Unterputzdose für PUSH Steuerung*	1

\* Die Unterputzdose gehört nicht zum Standardlieferumfang der PUSH Steuerung. Diese wird optional als Zubehörartikel durch getAir angeboten.

## 2.2 Abmessungen

Bezeichnung	Breite (mm)	Höhe (mm)	Tiefe (mm)	Ø (mm)
Bedieneinheit PUSH	150	75	27,5	-
Befestigungsrah- men	82,6	69	20,8	-
Netzteil	-	-	32,5	53,5
Unterputzdose für PUSH Steuerung	142	70	75	-

## 2.3 Benötigtes Werkzeug

Für die Montage werden folgende Utensilien benötigt:

- Schraubendreher
- Hammer und Meißel für Leitungsschächte
- Tiefe Unterputzdose  
(einfache oder doppelte Ausführung, abhängig von Steuerung)

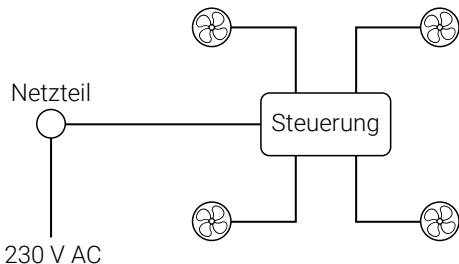
### 3 Elektrische Installation

Die Lüfter-Einheiten der Wohnraumlüftung sind nur in Verbindung mit einer Steuerung zu betreiben. Diese sind separat erhältlich.

Bis zu vier Lüfter-Einheiten können sternförmig an eine Steuerung angeschlossen werden. Sollen mehr als vier Lüfter-Einheiten in eine Wohneinheit integriert werden, muss mit einer weiteren Steuerung ein zweites unabhängiges System aufgebaut werden.

Die Steuerung kann an einer beliebigen Stelle platziert werden. Die zu verlegenden Leitungen müssen 3-polig sein, empfohlen wird eine Datenleitung des Typs LiYY. Um eine ausreichende Spannungsversorgung zu gewährleisten darf die Leitungslänge von Steuerung zur Lüfter-Einheit maximal 100 m betragen.

#### Beispiel für eine Verkabelung von vier Lüftern





### 3.1 Montagevorschläge Steuerungseinheit

Setzen Sie die Steuerung auf Normhöhe in die Wand ein. In der tiefen Unterputzdose kann ebenfalls das Netzteil platziert werden. Der Befestigungsrahmen muss korrekt ausgerichtet mit der Unterputzdose verschraubt werden, damit die Schnapphaken des Bedienteils sicher einrasten können. Achten Sie darauf, dass die Unterseite der Bedieneinheit frei zugänglich ist und die Öffnung für den Feuchtigkeitssensor nicht verdeckt wird.

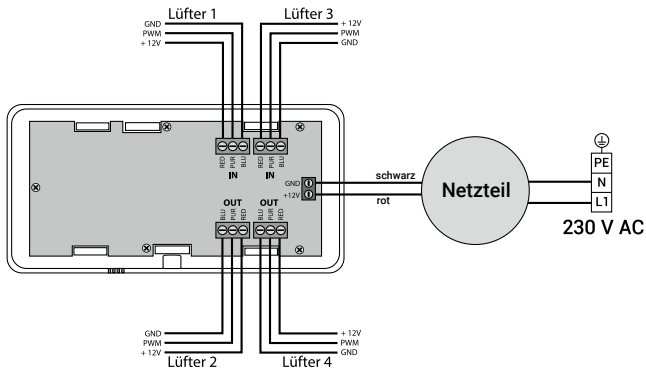


**DER EINBAU IST SO AUSZUFÜHREN, DASS SICH DER 12 V AUSGANG UND DER 230 V EINGANG NICHT AUF DER GLEICHEN SEITE DES NETZTEILS BEFINDEN (230 V UNTERHALB PLATZIEREN).**

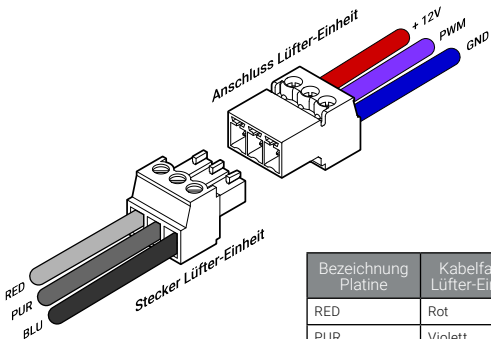
Anstelle eines Unterputz-Netzteils, können Sie auch ein Hutschienennetzteil verwenden. Bei dieser Installationsart ist jedoch ein weiterer Schlitz bzw. Kabelkanal in der Wand zum Sicherungskasten notwendig.

### 3.2 Anschluss und Verkabelung

Alle Elektroinstallationen müssen von einer zugelassenen Elektrofachkraft ausgeführt werden. Stellen Sie sicher, dass alle Verbindungen vorschriftsmäßig angebracht sind.



Zur Verbindung der Steuerung mit den easyFan-Einheiten muss ein 3-poliger 3.50 mm Steckverbinder am Kabel montiert werden. Es ist wichtig, dass der Stecker gemäß der gezeigten Belegung mit den Kabeln verbunden wird.



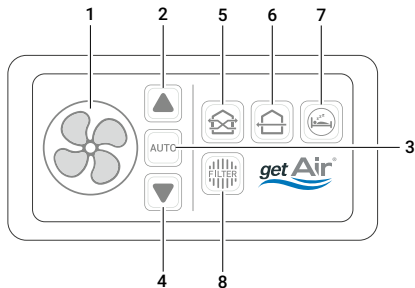
Bezeichnung Platine	Kabelfarbe Lüfter-Einheit	Funktion
RED	Rot	+12V
PUR	Violett	PWM
BLU	Blau	GND



**EINE FALSCH E ODER FEHLERHAFTE STECKERBELEGUNG KANN ZUR BESCHÄDIGUNG DER LÜFTER-EINHEIT FÜHREN.**

# 4 Bedienung

## 4.1 Bedienelemente



1	Lüfterstufen-Anzeige	Zeigt die manuell gewählte oder durch den Feuchtigkeitssensor vorgegebene Lüfterstufe an.
2	Pfeil Auf/AN	Erhöht die Lüfterstufe/Schaltet das System an.
3	Automatik-Modus	Aktiviert/Deaktiviert den Automatik-Modus.
4	Pfeil Ab/AUS	Verringert die Lüfterstufe/Schaltet das System ab.
5	Eco-Modus	Aktiviert den Wärmerückgewinnungsmodus.
6	Durchlüften-Modus	Aktiviert den Durchlüften-Modus.
7	Schlaf-Modus	Aktiviert den Schlaf-Modus.
8	Filterwechselanzeige	Zeigt einen notwendigen Filterwechsel an.

## 4.2 Modi und Menüpunkte



### Eco-Modus

Das System wechselt paarweise die Luftförderrichtung in einem zeitlichen Intervall von 50 – 70 Sekunden, abhängig von der gewählten Lüfterstufe, so dass eine maximale Wärmerückgewinnung gewährleistet ist.



### Durchlüften-Modus

Das System läuft durchgehend in eine Richtung, um eine schnelle Durchlüftung der Wohneinheit zu gewährleisten. Hierbei ist eine Wärmerückgewinnung nicht möglich.



### Automatik-Modus

Durch Aktivieren des Automatik-Modus werden über den integrierten Feuchtigkeitssensor die Lüftungsstufen automatisch reguliert.



### Schlaf-Modus

Das System pausiert für 1 Stunde den Betrieb, sodass genug Zeit bleibt einzuschlafen. Nach Ablauf der Zeit wird zum letztmalig aktiven Modus gewechselt.



### Filterstatus

Ein integrierter Zähler bestimmt abhängig von der geförderten Luftmenge den Zeitpunkt des nächsten Filterwechsels. Wenn ein Filterwechsel notwendig ist, blinkt die LED der Filterwechselanzeige auf, um auf einen Filterwechsel hinzuweisen. Nach dem Auswechseln der Filter kann der Zähler über die Taste zurückgesetzt werden.



**DIE OPTIMALE ZEIT BIS ZUM FILTERWECHSEL KANN, BEDINGT DURCH  
LOKALE UMWELTLICHE EINFLÜSSE, VARIIEREN.**

## 5 Technische Daten

Elektrischer Anschluss [V]	230 AC / 50-60 Hz
Betriebsspannung [V]	12 DC SELV
Leistungsaufnahme <sup>1)</sup> [W]	1,2
Softwareklasse	A
Zulässige Betriebstemperatur [°C]	0 ... 40
Schutzart	IP 40
Verschmutzungsgrad	2
Abmessungen [mm]	150 x 75 x 10 (BxHxT)
Farbe	Weiß
Konformität	CE

<sup>1)</sup> ohne Netzteil

## 6 Entsorgung

Die Produkte, die in dieser Bedienungsanleitung beschrieben sind, können aufgrund ihrer schadstoffarmen Verarbeitung weitgehend recycelt werden. Wenn Sie sich von Ihrem Gerät trennen möchten, entsorgen Sie es nach den aktuell gültigen nationalen Bestimmungen. Auskunft darüber erteilt die kommunale Stelle. Verpackungsmaterial ist sortenrein zu entsorgen.

Die Entsorgung von Elektrogeräten und Batterien über den Hausmüll ist verboten. Wenn Sie sich von Ihrem Gerät trennen möchten, entsorgen Sie es nach den aktuell gültigen nationalen Bestimmungen. Auskunft darüber erteilt die kommunale Stelle.

# 7 Gewährleistung

## 7.1 Gewährleistungsbestimmungen

Die getAir GmbH & Co. KG gewährt auf das Lüftungssystem eine Garantie von 24 Monaten nach der Installation oder bis zu höchstens 30 Monaten nach dem Herstellungsdatum des SmartFan. Garantieansprüche können ausschließlich für Material- und/oder Konstruktionsfehler, die im Garantiezeitraum aufgetreten sind, geltend gemacht werden. Reparaturen, im Sinne der Garantiebestimmungen, dürfen nur durch vorherige sowie schriftliche Genehmigung durch getAir durchgeführt werden. Auf Ersatzteile wird nur dann eine Garantie gewährt, wenn diese Teile durch den Hersteller geliefert und durch einen vom Hersteller anerkannten Installateur installiert wurden.

Die Gewähr erlischt, wenn:

- der Gewährleistungszeitraum verstrichen ist;
- das Gerät mit einem nicht vom Hersteller des Lüftungsgerätes freigegebenen Filter betrieben wird;
- nicht vom Hersteller gelieferte Teile eingebaut werden;
- das Gerät unsachgemäß verwendet wird;
- die Mängel infolge von nicht ordnungsgemäßigem Anschluss, unsachgemäßem Gebrauch oder Verschmutzung des Systems auftreten;
- nicht genehmigte Änderungen oder Modifikationen an der Anlage vorgenommen werden.



**AUßERHALB DEUTSCHLANDS GELTEN DIE NATIONALEN GEWÄHRLEISTUNGSBESTIMMUNGEN DES LANDES, INDEM DAS SYSTEM VERTRIEBEN WIRD. WENDEN SIE SICH BITTE AN DEN HÄNDLER IHRES HEIMATLANDES.**



## 7.2 Haftung

Das Lüftungssystem wurde für die dezentrale Belüftung von Wohn- und Funktionsräumen entwickelt und gefertigt.

Jede andere Verwendung wird als unsachgemäße Verwendung betrachtet und kann zu Beschädigungen am Gerät oder zu Personenschäden führen, für die der Hersteller nicht haftbar gemacht werden kann. Der Hersteller haftet für keinerlei Schäden, die auf eine oder mehrere der folgenden Ursachen zurückzuführen sind:

- Nichtbeachtung der in dieser Anleitung aufgeführten Sicherheits-, Bedienungs- und Wartungshinweise;
- Nicht vorschriftsmäßige Installation;
- Einbau von Ersatzteilen, die nicht vom Hersteller geliefert bzw. vorgeschrieben wurden;
- Mängel infolge von nicht ordnungsgemäßigem Anschluss, unsachgemäßem Gebrauch oder Verschmutzung des Systems;
- Normaler Verschleiß.

### 7.3 Reklamation

Überprüfen Sie die Lieferung bei Erhalt anhand des Lieferscheines auf Vollständigkeit und Transportschäden. Reklamieren Sie fehlende Positionen innerhalb von vier Wochen bei Ihrem Lieferanten.

### 7.4 Dokumentation

Die vorliegende Dokumentation beschreibt die Funktionalität des Standardumfanges. Aus Gründen der Übersichtlichkeit kann nicht jeder denkbare Fall der Installation, der Montage, des Betriebes sowie der Instandhaltung und Wartung berücksichtigt werden. Die Abbildungen in dieser Dokumentation können vom Design des Produktes, das Sie erworben haben, geringfügig abweichen. Die Funktionsgleichheit bleibt trotz dieser Abweichung im Detail erhalten.

### 7.5 Service

Kontaktieren Sie zur technischen Beratung Ihren Lieferanten, Händler oder unsere Servicemitarbeiter.



**get Air<sup>®</sup>**

The logo for 'get Air' features the word 'get' in a lowercase, bold, sans-serif font, followed by 'Air' in a larger, bold, sans-serif font. A registered trademark symbol (®) is positioned to the upper right of 'Air'. Below the text is a stylized blue wave graphic consisting of two overlapping, curved lines.

*The future of home ventilation*